



GHID RAPID DE INSTALARE

SALUS Controls Romania SRL
Strada Traian Vuia 126
Cluj-Napoca
Romania

Tel.: 0364 435 696
Email: office@saluscontrols.ro

www.saluscontrols.ro



SALUS Controls e membru Computime Group.
Mentținând politica de continuă dezvoltare a produsului, SALUS Controls își rezervă dreptul de a modifica specificațiile, design-ul și materialele produselor enumerate în această broșură fără notificare prealabilă.

Compatibilitatea produsului

Acest produs este conform normelor EC și îndeplinește următoarele directive EC 2: 014/30/EU, 2014/53/EU și 2011/65/EU. Textul integral al Declarației de conformitate UE este disponibil la următoarea adresă de internet: www.saluslegal.com

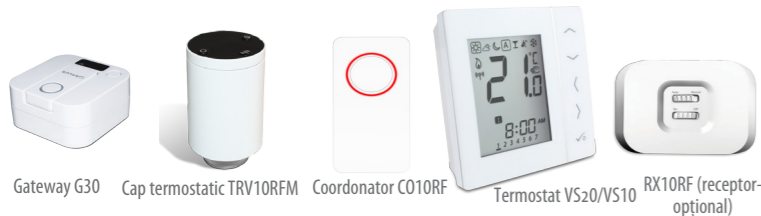
Informații de siguranță

Utilizați în conformitate cu reglementările. SALUS VS10 se va utiliza pentru controlul ambiental al sistemelor de încălzire și apă caldă în interiorul casei.

Deconectați întotdeauna sursa AC înainte de a deschide sau îndepărta orice ansamblu de pe perete sau cutia încastrată, cu alimentare 230V AC 50HZ.

Introducere

Vă mulțumim ca ați achiziționat termostatul digital 4 în 1 cu radio frecvență. Acesta poate fi folosit împreună cu gateway-ul G30 (achiziționat separat) atunci când sistemul este conectat la internet sau cu centrul de comandă KLO8RF pentru sistemul de încălzire în pardoseală fără conectare la internet. Puteți instala și sisteme de încălzire pentru radiatoare. Gateway-ul G30 permite comunicarea între dispozitivele RF din sistemul iT600. Alte dispozitive din rețeaua ZigBee: centru de comandă, receptor și TRV.



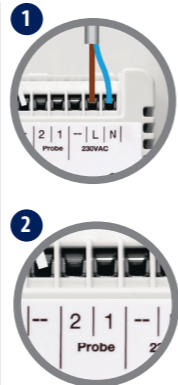
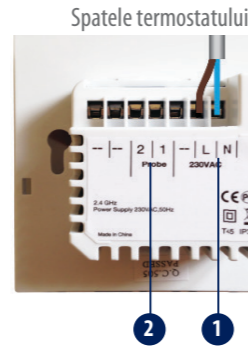
Instalare – Termostat VS20WRF

Montați pe perete carcasa din spate a termostatului. Apoi, introduceți bateriile și așezați carcasa frontală. A se folosi 4 baterii alcaline de tip AAA.



Instalare– Conexiuni VS10WRF

Conexiuni borne de ieșire



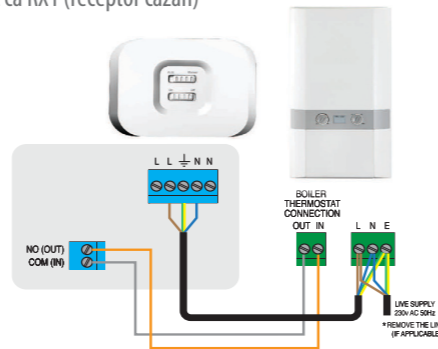
Bornele de alimentare 230V
Se folosesc pentru alimentarea cu electricitate a dispozitivului direct de la centrul de comandă sau altă sursă.

Senzorul de ieșire
Poate fi folosit pentru senzorul de pardoseală, când dispozitivul este configurat ca termostat.

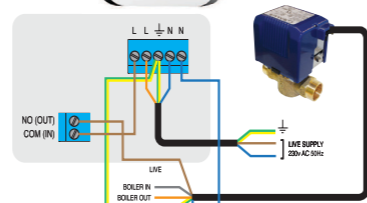
Instalare– Receptor RX10RF (opțional)

Notă: Vă rugăm să instalați receptorul pentru sistemul cu TRV-uri (capuri termostatiche pentru radiator). Acesta va permite comunicarea între termostat și cazan și veți avea posibilitatea să opriți sau porniți cazanul.

*Configurat ca RX1 (receptor cazan)



*Configurat ca RX2 (receptor independent)



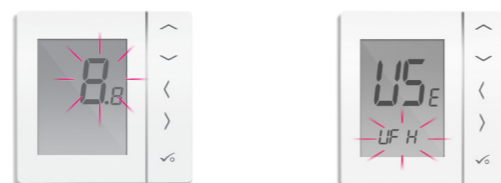
Instalare – Prima pornire

Următoarele ecrane reprezintă doar un exemplu.



* 88.8 și 8.8 sunt doar o referință la versiunea software-ului.

Afișare versiune MCU software

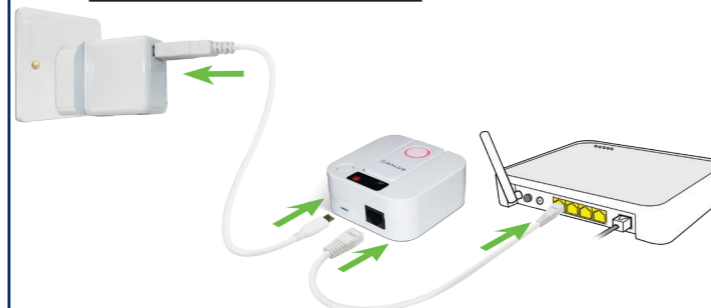


Se va afișa versiunea software-ului ZIGBEE

Verificați dacă Gateway-ul G30 este instalat.

Dacă instalați un sistem de încălzire în pardoseală fără conexiune la internet, folosiți coordonatorul din centrul de comandă, iar pentru cele cu conexiune la internet folosiți gateway-ul G30.

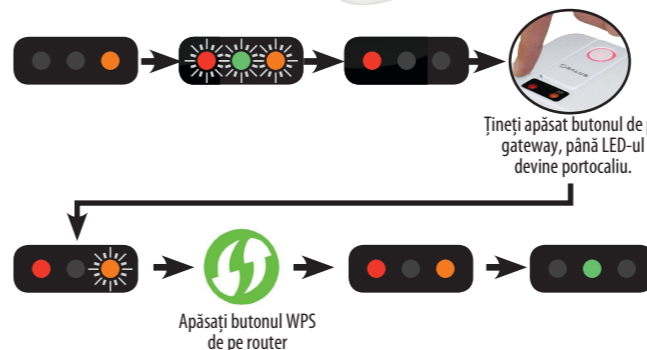
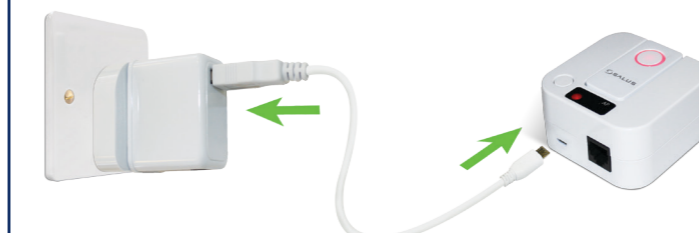
Folosirea cablului Ethernet



După pornire, LED-urile vor arăta astfel:



Folosirea butonului WPS de pe router

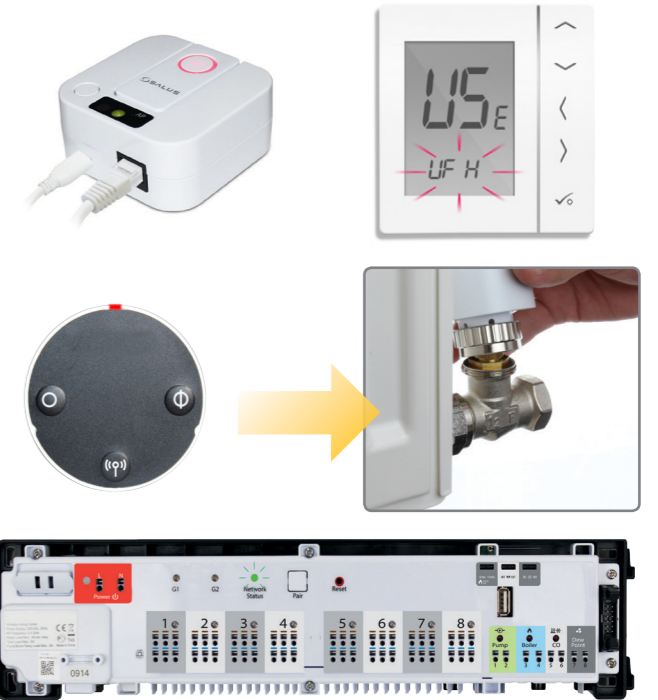


Notă: Conexiunea poate fi mai instabilă decât în cazul folosirii cablului Ethernet.



Instalare – Pornirea dispozitivelor

Vă rugăm să urmați procedura de instalare pentru toate dispozitivele. După instalare, dispozitivele vor arăta astfel:



Instalare – Parametrii sistemului

Dacă programele preconfigurate nu se aplică nevoilor dumneavoastră, țineți apăsată ultimele trei butoane până când pe ecran va apărea SEL PROG. Realizați aceste setări înainte de a vă adăuga termostatul în sistem.



Selecționați tipul unității

Pr o9 Termostat programabil
d i9t Termostat digital
u u tr Programator apă caldă



Setări	Opțiuni
Pr o9	U5E rAd rEC2 rEC1
d i9t	U5E rAd rEC2 rEC1
u u tr	U5E

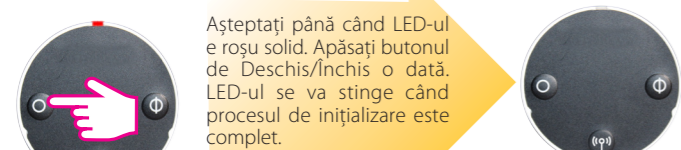
Folosiți sau pentru a selecta tipul de unitate. Pentru a confirma apăsați .

Opțiune	Descriere
U5E	Sistem pentru pardoseală
rAd	Sistem pentru radiatoare
rEC2	RX1 (RX10RF)
rEC1	RX2 (RX10RF)

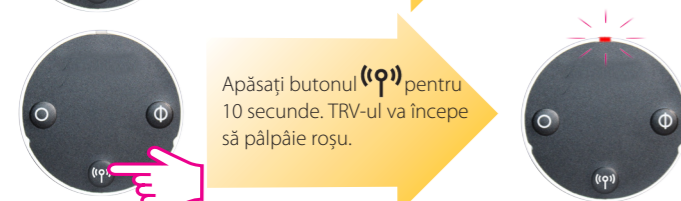
Asocierea pentru sistemele cu radiatoare



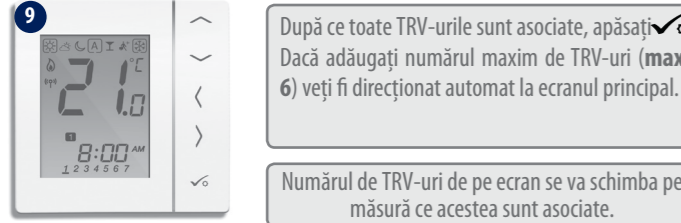
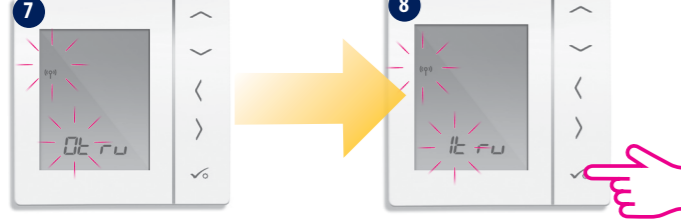
Introduceți bateriile în TRV și fixați-l pe robinetul radiatorului.



Așteptați până când LED-ul este roșu solid. Apăsați butonul de Deschis/Închis o dată. LED-ul se va stinge când procesul de inițializare este complet.



Apăsați butonul (10s) pentru 10 secunde. TRV-ul va începe să pâlpâie roșu.



După ce toate TRV-urile sunt asociate, apăsați . Dacă adăugați numărul maxim de TRV-uri (max 6) veți fi direcționat automat ecranul principal.

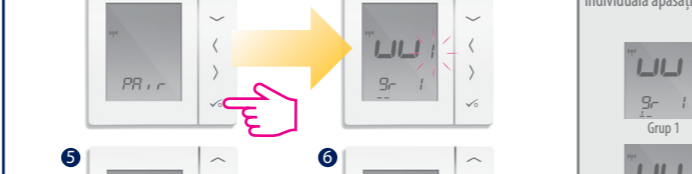
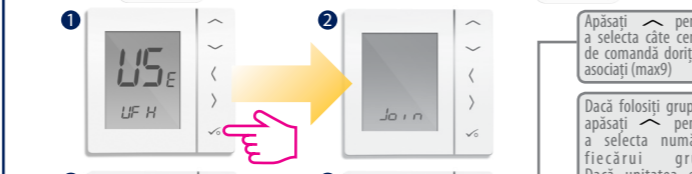
Numărul de TRV-uri de pe ecran se va schimba pe măsură ce acestea sunt asociate.



Asocierea pentru sistemele de încălzire în pardoseală



SAU



SAU



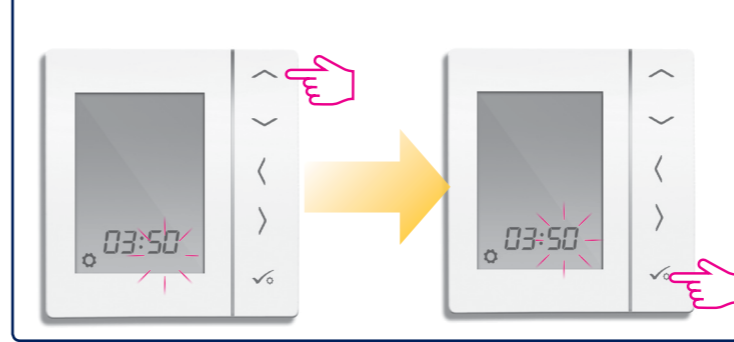
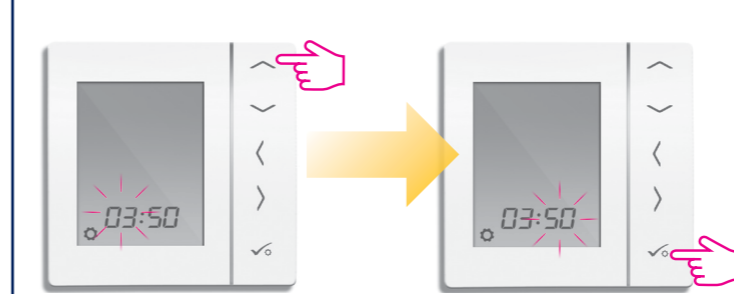
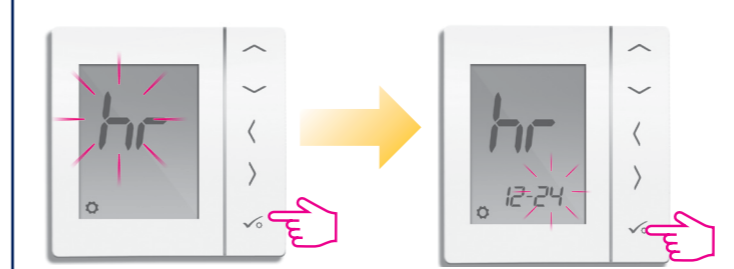
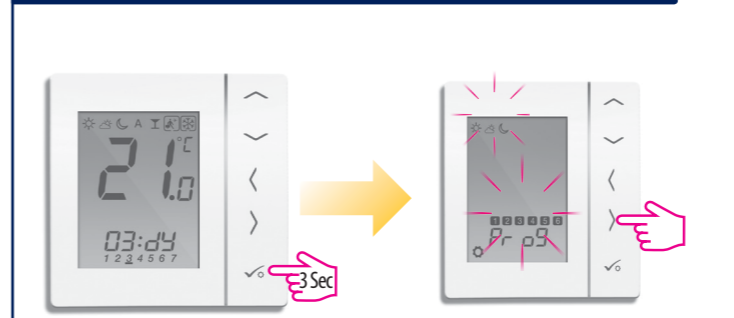
Apăsați pentru a selecta câte centre de comandă doriți să asociați (max9)

Dacă folosiți grupuri, apăsați pentru a selecta numărul fiecărui grup. Dacă unitatea este individuală apăsați --.

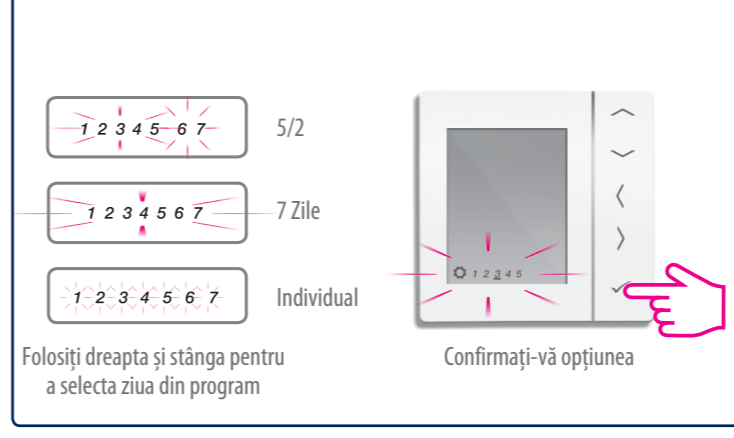
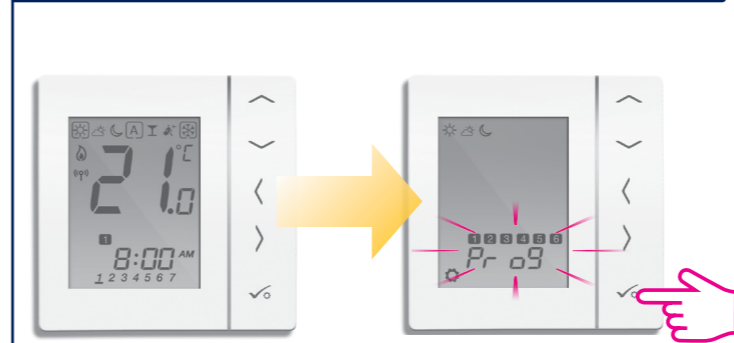
Apăsați sau pentru a selecta numărul zonei de comandă (de la 1 la 8). Dacă folosiți extensia KLO4RF la KLO8RF veți putea adăuga până la 12 zone.

Numărul zonei

Setarea orei (doar pentru sistemele fără conexiune la internet)



Setarea programelor (doar pentru sistemele fără conexiune la internet)

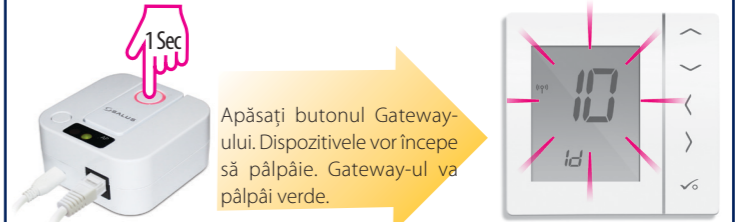


Folosiți dreapta și stânga pentru a selecta ziua din program

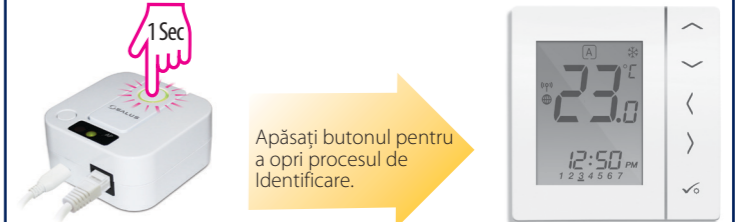
Confirmați-vă opțiunea

Modul Identificare

Modul Identificare poate fi folosit pentru a urmări care dispozitive au fost adăugate în sistem.



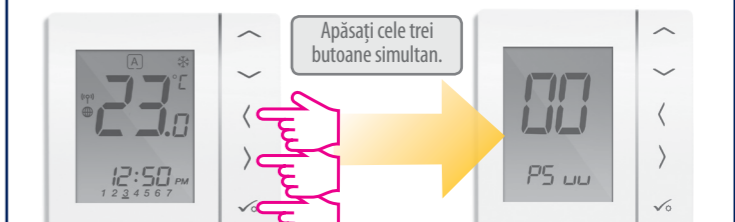
Apăsați butonul Gateway-ului. Dispozitivele vor începe să pâlpâie. Gateway-ul va pâlpâi verde.



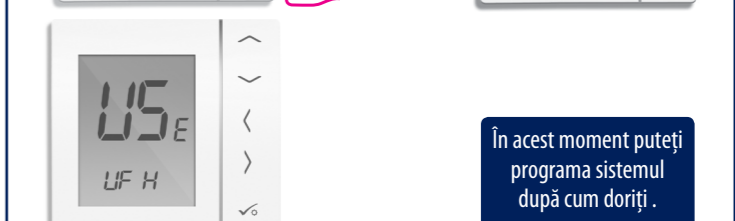
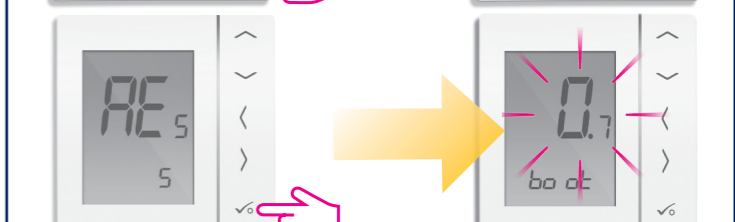
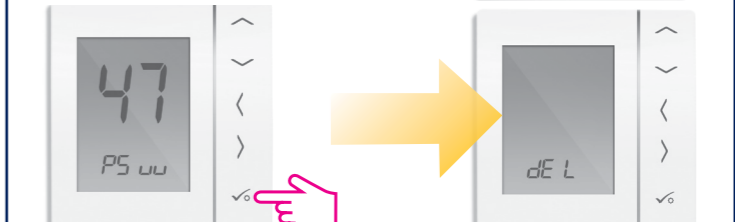
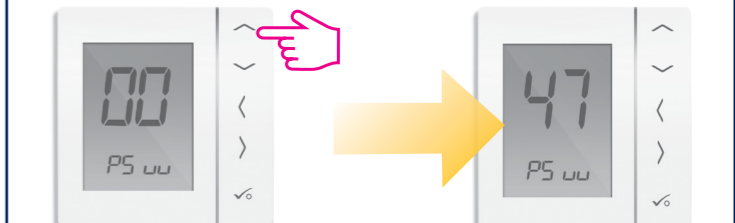
Apăsați butonul pentru a opri procesul de identificare.

Revenire la setările din fabrică

Dacă doriți să schimbați parametrii sistemului vă rugăm să urmăriți pașii de mai jos. Resetarea trebuie făcută doar de către un instalator.



Apăsați cele trei butoane simultan.



În acest moment puteți programa sistemul după cum doriți.